



ที่ ศธ ๐๗๐๗๑/๑๕๐๕

สำนักงานส่งเสริมการเรียนรู้ประจำจังหวัดภูเก็ต
ถนนดำรง ภก ๘๓๐๐๐

๓๐ สิงหาคม ๒๕๖๗

เรื่อง ประชาสัมพันธ์รายงานสถานการณ์ทางสังคมจังหวัดภูเก็ต และรายงานสถานการณ์กลุ่มจังหวัดภาคใต้
ตอนบน ประจำปี ๒๕๖๗

เรียน ผู้อำนวยการศูนย์ส่งเสริมการเรียนรู้ระดับอำเภอทุกแห่ง

สิ่งที่ส่งมาด้วย QR code สรุปรายงานสถานการณ์ฯ จำนวน ๑ ฉบับ

สำนักงานพัฒนาสังคมและความมั่นคงของมนุษย์จังหวัดภูเก็ต ได้จัดทำรายงาน
สถานการณ์ทางสังคมจังหวัดภูเก็ต ประจำปีงบประมาณ พ.ศ. ๒๕๖๗ แล้วเสร็จ โดยนำข้อมูลผู้ประสบ
ปัญหาทางสังคม และข้อมูลด้านสังคมอื่น ๆ ที่เป็นปัจจุบัน มาวิเคราะห์และเรียบเรียงเป็นรายงาน
สถานการณ์ทางสังคมจังหวัดภูเก็ต ประจำปี ๒๕๖๗ และ สำนักงานส่งเสริมและสนับสนุนวิชาการ ๑๐ เป็น
หน่วยงานหลักในการขับเคลื่อนการดำเนินงานด้านวิชาการของกระทรวง พม. ของกลุ่มจังหวัดภาคใต้
ตอนบน ได้จัดทำรายงานสถานการณ์กลุ่มจังหวัดภาคใต้ตอนบน ประจำปี ๒๕๖๗ นั้น

ในการนี้ สำนักงานส่งเสริมการเรียนรู้ประจำจังหวัดภูเก็ต ส่งข้อมูลรายงานสถานการณ์
ทางสังคมจังหวัดภูเก็ต และรายงานสถานการณ์กลุ่มจังหวัดภาคใต้ตอนบน ประจำปี ๒๕๖๗ ให้ สกร.ระดับ
อำเภอรับทราบ เพื่อให้ท่านมีข้อมูลสถานการณ์ทางสังคมระดับจังหวัดและระดับกลุ่มจังหวัดที่ครอบคลุม
ทุกกลุ่มเป้าหมาย สามารถนำข้อมูลไปวิเคราะห์ทิศทางกำหนดนโยบายด้านการพัฒนาสังคมและแผนงาน
โครงการเฝ้าระวัง ป้องกัน และแก้ไขปัญหาสังคมต่างๆ ในสถานศึกษาของท่าน ทั้งนี้ สามารถศึกษา
ข้อมูลเพิ่มเติมได้ที่เว็บไซต์ <https://phuket.m-society.go.th/> และสแกน QR code รายละเอียด
ตามสิ่งที่ส่งมาด้วย

จึงเรียนมาเพื่อทราบ

ขอแสดงความนับถือ

(นางสาวหลิงฟ้า ชันตรีรัตน์)

ผู้อำนวยการสำนักงานส่งเสริมการเรียนรู้จังหวัดภูเก็ต

งานประชาสัมพันธ์

โทร. ๐ ๗๖๒๒ ๑๘๐๑

โทรสาร ๐ ๗๖๒๒ ๓๓๐๘

“เรียนดี มีความสุข”



รายงานสถานการณ์ทางสังคมจังหวัดอุบลราชธานี ประจำปี ๒๕๖๗



รายงานสถานการณ์กลุ่มจังหวัดภาคใต้ตอนบน ประจำปี ๒๕๖๗

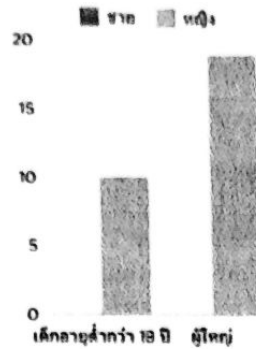
“เรียนดี มีความสุข”

สรุปสถานการณ์ทางสังคมจังหวัดภูเก็ต ประจำปี 2567

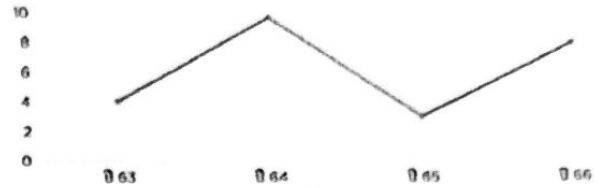
สถานการณ์เชิงประเด็น

สถานการณ์ด้านบุขมขัย

พบผู้เสียหายจากการค้ามนุษย์ที่ภูเก็ตในภูเก็ต รวม 29 คน เป็นเด็กอายุต่ำกว่า 18 ปีจำนวน 10 คน ผู้ใหญ่ 19 คน ทั้งหมดเป็นเพศหญิง หากวิเคราะห์จากคดีที่เกิดขึ้นในจังหวัดภูเก็ต พบผู้เสียหายจากการค้ามนุษย์จังหวัดภูเก็ต รวม 17 ราย สาเหตุจากโดยเป็นผู้ถูกแสวงหาประโยชน์โดยมิชอบจากการค้าประเวณีจำนวน 16 ราย และถูกแสวงหาประโยชน์โดยมิชอบจากการผลิตและเผยแพร่สื่อลามก จำนวน 1 ราย ทั้ง 17 ราย เป็นหญิงไทยที่มีอายุต่ำกว่า 18 ปี



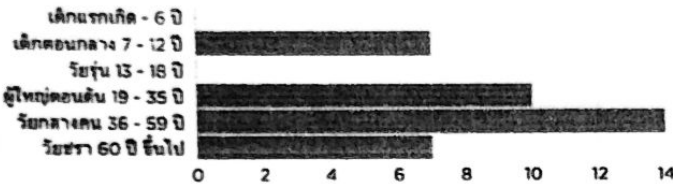
สถานการณ์เด็กและเยาวชนต่ำกว่า 15 ปี ที่ตั้งครุฑ



จังหวัดภูเก็ตมีจำนวนเด็กและเยาวชนอายุต่ำกว่า 15 ปี ที่ตั้งครุฑ (กมร.ส.) ในปี 2566 จำนวน 8 คน ซึ่งเพิ่มขึ้นจากปี 2565 ที่มีจำนวน 3 คน และพบร้อยละการตั้งครุฑอยู่ในสตรีที่อายุต่ำกว่า 20 ปี คิดเป็นสัดส่วนร้อยละ 13.30 ซึ่งต่ำกว่าปี 2565 ที่มีสัดส่วนร้อยละ 16.36

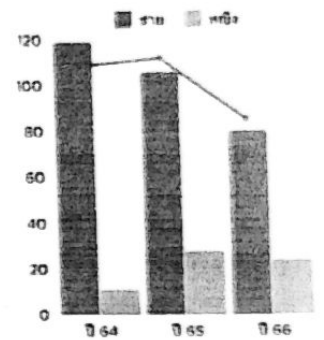
สถานการณ์ความรุนแรงในครอบครัว

จังหวัดภูเก็ต มีจำนวนผู้ถูกกระทำความรุนแรงในครอบครัวในปี 2566 ทั้งหมด 38 คน 2566 เพิ่มขึ้นจากปี 2565 ซึ่งมีจำนวน 32 คน คิดเป็นร้อยละ 18.75 จำแนกเป็นเพศชาย 5 คน เพศหญิง 33 คน วิทยที่กระทำความรุนแรงมากที่สุด คือ วิทยกลาง คน 36 -59 ปี สาเหตุหลักจากการดื่มสุราและมีเหตุปิ่นดวลโกละ คิดเป็นร้อยละ 28.95 ปัญหาสุขภาพจิต คิดเป็นร้อยละ 15.79 การใช้ยาเสพติด คิดเป็นร้อยละ 13.16



สถานการณ์คดีเด็กและเยาวชนกระทำความผิด

ปี 2566 มีจำนวนคดีเด็กและเยาวชนกระทำความผิดที่ถูกส่งมายังสถานพินิจและคุ้มครอง จำนวน 104 คดี แบ่งเป็น เพศชายจำนวน 80 คน และเพศหญิงจำนวน 24 คน ทั้งนี้ หากเปรียบเทียบข้อมูลของปี 2566 กับ ปี 2565 จะเห็นว่า เด็กและเยาวชนที่ถูกดำเนินคดีโดยสถานพินิจและคุ้มครองเด็กและเยาวชนจังหวัดภูเก็ตในปี 2566 ลดลงจากปี 2565 ซึ่งมีจำนวน 134 คน คิดเป็นร้อยละ 22.39



สถานการณ์ทางสังคมของกลุ่มเป้าหมาย พม.

สถานการณ์ด้านเด็กและเยาวชน

- เด็ก / เยาวชนในบำเพ็ญเด็กและครอบครัว 392 คน
- เด็กกำพร้า 1 คน
- เด็กในครอบครัวอุปถัมภ์ 54 คน
- เด็กที่ได้รับเงินอุดหนุนฯ 1,315 คน
- อื่น ๆ 16 คน

สถานการณ์ด้านสตรีและครอบครัว

- ครอบครัวสมรส/อยู่ร้าง 1,172 ครอบครัว
- ร้อยละครอบครัวเข้มแข็ง 23.87
- ร้อยละทำสื่อรายงานหญิงต่อชาย 89.16

สถานการณ์ด้านผู้สูงอายุ

- อัตราผู้สูงอายุ ADL คิดเป็น 93.1% คิดเป็น 5.9% และคิดเป็น 1.0%
- การทำขานของผู้สูงอายุ 32,823 คน
- ผู้สูงอายุที่มี 16 คน
- ผู้สูงอายุที่มีเพียงชีพ 48,227 คน

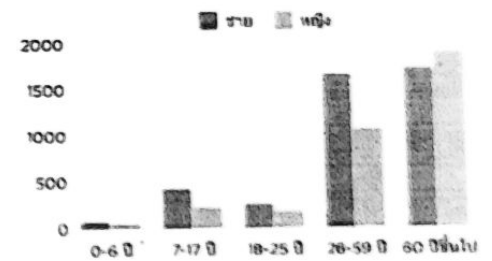
สถานการณ์ด้านกลุ่มเปราะบาง/ไร้ที่พึ่ง

- ผู้ใช้บริการศูนย์คุ้มครองคนไร้ที่พึ่ง 93 คน
- ผู้แสดงความสามารถ 43 คน
- ขอกาน 14 คน

เครือข่าย/สวัสดิการ

- จพม. 1,454 คน
- สภาเด็กและเยาวชน 22 แห่ง
- ศพค. 18 แห่ง
- ศปก.ถ. 18 แห่ง
- ศพอส. 8 แห่ง
- โรงเรียนผู้สูงอายุ 16 แห่ง
- ศูนย์บริการคนพิการ 14 แห่ง
- องค์การด้านคนพิการ 11 แห่ง
- องค์การสาธารณประโยชน์ 32 องค์การ
- องค์การสวัสดิการชุมชน 21 องค์การ

สถานการณ์ด้านคนพิการ



- คนพิการได้รับการศึกษา 300 คน
- คนพิการเข้าทำงาน 77 แห่ง
- คนพิการที่ขึ้นกองทุน 18 คน
- คนพิการรับเบี้ยยังชีพ 7,295 คน

การพัฒนาคุณภาพชีวิตครัวเรือนเปราะบาง (MSO Logbook)

ครัวเรือนเปราะบาง 3,761 ครัวเรือน

- เปราะบางระดับ 0 : 1,991 ครัวเรือน
- เปราะบางระดับ 1 : 717 ครัวเรือน
- เปราะบางระดับ 2 : 2,311 ครัวเรือน
- เปราะบางระดับ 3 : 534 ครัวเรือน

คนเปราะบาง 7,376 คน

- มีสุขภาพ 2,771 คน
- มีความเป็นอยู่ 2,918 คน
- มีการศึกษา 1,169 คน
- มีรายได้ 5,107 คน
- มีถิ่นที่อยู่มากกว่า 134 คน



ช่วยเหลือโดย พม. : 4,484 แขน (95.2%)
ประสานส่งต่อ : 226 แขน (4.8%)



QR CODE
รายงานฯ ฉบับเต็ม

สรุปสถานการณ์ทางสังคมจังหวัดภูเก็ต ประจำปี 2567

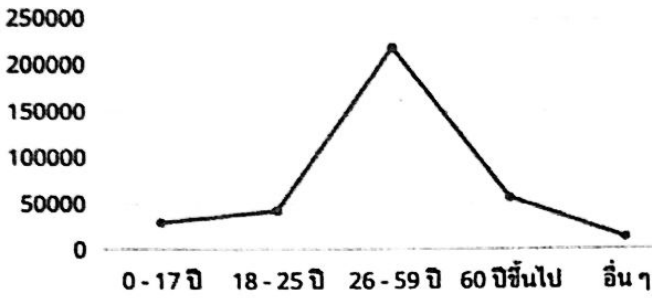
ข้อมูลพื้นฐาน

จำนวนประชากร 423,599 คน

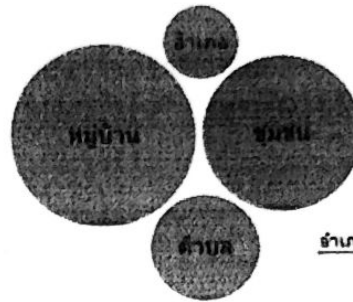
ชาย 199,500 คน
47.10%



หญิง 224,099 คน
52.90%



เขตการปกครอง



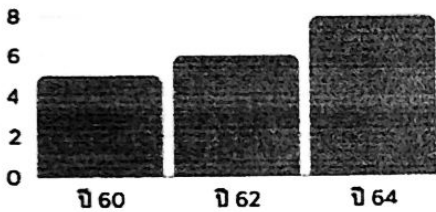
3 อำเภอ 17 ตำบล 96 หมู่บ้าน 61 ชุมชน

องค์กรปกครองส่วนท้องถิ่น 19 แห่ง

- องค์การบริหารส่วนจังหวัด 1 แห่ง
- เทศบาลนคร 1 แห่ง
- เทศบาลเมือง 2 แห่ง
- เทศบาลตำบล 9 แห่ง
- องค์การบริหารส่วนตำบล 6 แห่ง



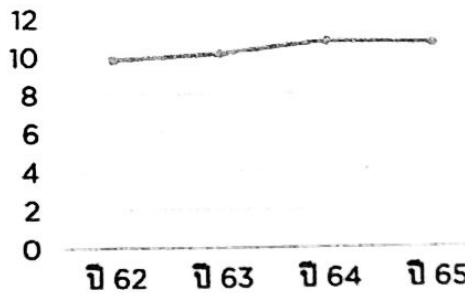
รายได้ครัวเรือน



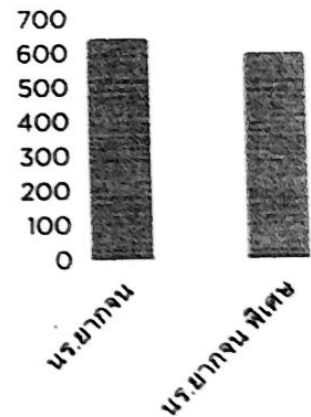
ประเภทของหนี้สินครัวเรือน

- หนี้สินกึ่งสิ้น
- เพื่อใช้จ่ายในครัวเรือน 97,757
- เพื่อใช้ทำธุรกิจที่ไม่ใช่การเกษตร 29,692
- เพื่อใช้ทำการเกษตร 86
- เพื่อใช้ทำการเกษตร 4,735
- เพื่อใช้ในการศึกษา 292,707
- เพื่อใช้ซื้อ/เช่าซื้อบ้านและที่ดิน

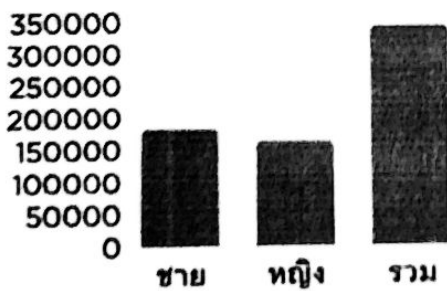
ปีการศึกษาเฉลี่ยของประชากร อายุ 15 ปีขึ้นไป



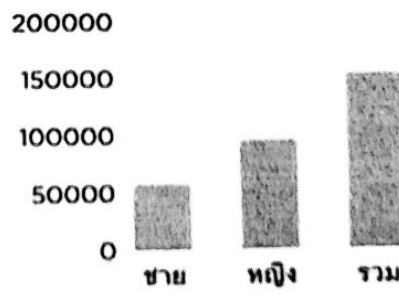
จำนวนนักเรียนยากจน / ยากจนพิเศษ



กำลังแรงงาน และอัตราการว่างงาน



กำลังแรงงาน



ผู้ไม่อยู่ในกำลังแรงงาน



อัตราการว่างงาน