



## บทที่ 4

### การค้นหาข้อมูลจาก INTERNET

เนื่องด้วยระบบเครือข่ายอินเทอร์เน็ตมีความกว้างใหญ่มาก สามารถที่จะเข้าถึงและเรียกใช้ทรัพยากรต่าง ๆ ได้จากทั่วทุกแห่งที่มีเครือข่ายไปถึง ถ้าจะนำมาเปรียบเทียบกับระบบกระจายเสียงของวิทยุ หรือโทรทัศน์ก็จะเปรียบเสมือนสถานีวิทยุหรือโทรทัศน์ที่มีจำนวนช่องไม่จำกัด เหตุนี้เองทำให้ปริมาณสารสนเทศที่มีอยู่ภายในอินเทอร์เน็ตมีมากมาย และเหตุจากความมากมายและความมีอิสระเสรีในการนำเสนอข่าวสารทำให้ ใครก็ตามสามารถจะนำเสนอข้อมูลหรือสารสนเทศใด ๆ ในอินเทอร์เน็ตได้อย่างไม่ยากเย็นนักจนทำให้ภายในอินเทอร์เน็ตนั้นไม่สามารถจำแนกประเภทของข้อมูลข่าวสารหรือสารสนเทศใด ๆ ได้อยู่กระจัดกระจายทั่ว ๆ ไปโดยไร้ระยะทางขวางกั้น เปรียบได้กับสังคมมนุษย์ปัจจุบันที่ต่างคนต่างนำเสนอข่าวสารต่าง ๆ ออกมาไม่มีการจัดระเบียบ แต่ในโลกแห่งความจริงนั้นปริมาณข้อมูลหรือสารสนเทศนั้นจะถูกจำกัดโดยระยะทางเป็นสำคัญ แต่ในโลกความจริงนั้น ถ้าหากมองไปที่หน่วยงานที่เคลบลงเช่นมหาวิทยาลัย, หน่วยงานราชการ, โรงพยาบาล, โรงเรียน จะพบว่าแต่ละหน่วยงานนั้นได้มีระเบียบควบคุมการนำเสนอข่าวสารอยู่ทำให้สามารถจำกัดปริมาณข้อมูลได้ ในโลกของอินเทอร์เน็ตก็เช่นกันถ้าเข้าไปตามหน่วยงานที่เป็นทางการเช่นมหาวิทยาลัย, โรงพยาบาล, หน่วยงานของรัฐบาล ก็จะทำให้ได้ข้อมูลและสารสนเทศที่ค่อนข้างจะมีรูปแบบ สามารถนำไปใช้ประโยชน์ได้ง่ายกว่า แต่การจะเข้าถึงข้อมูลเหล่านี้ก็ยังถูกจำกัด เนื่องจากความไม่รู้จัก URL (Uniform Resource Locator) ตัวอย่างง่าย ๆ ถ้าให้นักท่องเที่ยวชาวต่างชาติที่เพิ่งมาเมืองไทยเป็นครั้งแรกเดินทางไปยังวัดพระแก้วโดยเป็นผู้บอกทางแท็กซี่ที่ไม่รู้ทางเช่นกัน จะมีทางไปถึงจุดหมายได้อย่างไร ? ในอินเทอร์เน็ตนั้นการเดินทางไปยังจุดหมายและค้นหาสิ่งที่ต้องการจะมีเครื่องมือและวิธีช่วยเหลือหลาย ๆ วิธีด้วยกันดังนี้ (ก่อนจะถึงส่วนถัดไปผู้เรียนควรจะเข้าใจความหมายของคำต่อไปนี้ก่อน : Web browser, Domain name, URL, Homepage, Website, www, Hypertext) จากเนื้อหาข้างต้นก่อน

**การค้นหาโดยใช้ Search Engine :** Search Engine คือรูปแบบการให้บริการค้นหาข้อมูล, สารสนเทศโดยอาศัยโปรแกรมค้นหาที่ผู้ให้บริการเตรียมไว้ รูปแบบการให้บริการในปัจจุบัน (พ.ศ. 2544) มักจะติดต่อกับผู้ใช้ผ่าน Web browser ในรูปแบบของ Hypertext เป็นหลัก ลักษณะข้อมูลและสารสนเทศที่สามารถค้นหาได้จะมีตั้งแต่ เรื่องทั่ว ๆ ไป, รูปภาพ, วิดีโอ, เพลง, ข่าว, เรื่องเฉพาะกลุ่ม โดยอาศัยฐานข้อมูล (Database) ที่ผู้ให้บริการจัดเตรียมไว้แต่ก็ยังมี Search Engine บางชนิดที่ไม่จำเป็นต้องใช้ฐานข้อมูลด้วย ถ้าจัดแบ่ง Search Engine ตามขนาดฐานข้อมูล, รูปแบบการค้นหา, และขอบเขตการค้นหาจะแบ่งได้ดังนี้

1. Search Engine : จะทำงานรวบรวมข้อมูลหน้าเว็บไซต์ต่าง ๆ ที่ถูกสร้างขึ้นมาในอินเทอร์เน็ตเข้าไว้ในฐานข้อมูล โดยข้อมูลส่วนใหญ่ที่เก็บจะเป็นคำสำคัญ (เนื่องจากไม่สามารถระบุได้ว่าเป็นสารสนเทศชนิดใด) ผู้ใช้บริการก็จะเข้ามาสืบค้นข้อมูลผ่านหน้าจอให้บริการ เมื่อพบก็จะคืนรายการเป็นดัชนีให้ผู้ใช้บริการทราบและสามารถเชื่อมโยงไปยังเว็บไซต์ที่เกี่ยวข้องได้ เช่น [www.Altavista.com](http://www.Altavista.com), [www.google.com](http://www.google.com) เป็นต้น

2. Web Directory : จะให้บริการคล้ายกับสมุดโทรศัพท์หน้าเหลือง คือจะให้ผู้ที่ต้องการเผยแพร่ข้อมูลนำข้อมูลที่ต้องการเผยแพร่มาลงไว้ตามหมวดหมู่ที่กำหนด การค้นหาก็จะสามารถทำได้แบบเป็นหมวดหมู่ทำได้เร็วขึ้น ตัวอย่างเช่น [www.yahoo.com](http://www.yahoo.com) เป็นต้น



3. Hybrid Search Engine : เป็นเครื่องมือค้นหาที่เป็นลูกผสมระหว่าง Search Engine กับ Web Directory ทำให้ได้ผลลัพธ์ที่หลากหลายมากขึ้น

4. META Search Engine : เป็น Search Engine ชนิดหนึ่งที่ไม่มีความรู้ข้อมูลเป็นของตัวเอง แต่จะเป็นผู้ที่ส่งข้อความที่ต้องการค้นหาไปยัง Search Engine ตัวอื่นหลาย ๆ ตัวพร้อมกันแล้วนำผลลัพธ์ที่ได้มาสรุปให้มีความกระชับทำให้ได้ผลลัพธ์ที่หลากหลาย โดยไม่จำเป็นต้องไปเสียเวลาค้นหาตาม Search Engine ทีละตัว เช่น [www.ask.com](http://www.ask.com)

5. Specific Task Search Engine : เป็นซอฟต์แวร์หรือบริการที่ให้บริการค้นหาข้อมูลเฉพาะประเภทที่อยู่ในสถานะจำกัดเท่านั้น เช่น [www.amazon.com](http://www.amazon.com) จะมีเครื่องมือสืบค้นหาหนังสือหรือสินค้าที่สามารถค้นหาได้เฉพาะในร้านของตนเองเท่านั้น, [napster](http://www.napster.com) เป็นซอฟต์แวร์ที่ให้บริการค้นหาเพลง เฉพาะผู้ที่สมัครเป็นสมาชิกเท่านั้น, [www.dejanews.com](http://www.dejanews.com) เป็นบริการค้นหาสารสนเทศจาก Newsgroups เท่านั้น

### Search Engine ที่สามารถให้บริการได้

สำหรับภาษาอังกฤษจะมี Search Engine อยู่หลาย ๆ ตัวด้วยกันแต่ตัวก็จะให้ผลลัพธ์ในการค้นหาแตกต่างกันเพราะฉะนั้นถ้าหากผลการค้นหาไม่ตรงความต้องการก็ลองเปลี่ยนเครื่องมือค้นหาโดย Search Engine ที่ได้รับความนิยมมีดังนี้

ตารางที่ 1 แสดงรายชื่อ Search Engine

| Search Engine   | Web Directory   | Meta Search   |
|---|---|---|
| <a href="http://www.altavista.com">http://www.altavista.com</a>         | <a href="http://www.yahoo.com">http://www.yahoo.com</a>         | <a href="http://www.dogpile.com">http://www.dogpile.com</a>         |
| <a href="http://www.alltheweb.com">http://www.alltheweb.com</a>         | <a href="http://www.about.com">http://www.about.com</a>         | <a href="http://www.infospace.com">http://www.infospace.com</a>     |
| <a href="http://www.google.com">http://www.google.com</a>               | <a href="http://www.looksmart.com">http://www.looksmart.com</a> | <a href="http://www.mamma.com">http://www.mamma.com</a>             |
| <a href="http://www.hotbot.com">http://www.hotbot.com</a>               |   | <a href="http://www.metacrawler.com">http://www.metacrawler.com</a> |
| <a href="http://www.northernlight.com">http://www.northernlight.com</a> |   |   |
| <a href="http://www.iwon.com">http://www.iwon.com</a>                   |   |   |
| <a href="http://www.excite.com">http://www.excite.com</a>               |   |   |
| <a href="http://www.goto.com">http://www.goto.com</a>                   |   |   |
| <a href="http://www.ask.com">http://www.ask.com</a>                     |   |   |
| <a href="http://www.lycos.com">http://www.lycos.com</a>                 |   |   |
| <a href="http://www.msn.com">http://www.msn.com</a>                     |   |   |
| --- ภาษาไทย ---   |   |   |
| <a href="http://www.go-thai.com">http://www.go-thai.com</a>             |   |   |
| <a href="http://www.thaiseek.com">http://www.thaiseek.com</a>           |   |   |
| <a href="http://hotsearch.bdg.co.th">http://hotsearch.bdg.co.th</a>     |   |   |
| <a href="http://www.cgishop.com">http://www.cgishop.com</a>             |   |   |
| <a href="http://www.catcha.co.th">http://www.catcha.co.th</a>           |   |   |
| <a href="http://search.ku.ac.th">http://search.ku.ac.th</a>             |   |   |



### แนวทางการสืบค้นสารสนเทศจากระบบอินเทอร์เน็ตจากบริการต่าง ๆ

1. การ Surfing เป็นการเปิดเว็บไซต์ที่มีเรื่องราวเกี่ยวกับเรื่องที่ต้องการค้นหาแล้วอาศัยการรวบรวมข้อมูลทีละเล็กทีละน้อยสืบเสาะไปเรื่อย ๆ ผ่านไปที่ละเว็บจนกระทั่งได้สิ่งที่ต้องการ การใช้วิธีนี้มักจะเริ่มต้นจาก Portal web หรือ Web Directory หรือที่เรียกว่า “รวมลิงค์” แล้วจึงไปขยายผลโดยเข้าไปหาข้อมูลทีละแห่ง ไปเรื่อย ๆ แต่วิธีการนี้จะค่อนข้างเสียเวลาและไม่มีความแน่นอนว่าจะได้ข้อมูล, สารสนเทศที่ต้องการจริง ๆ

2. ถามจากผู้รู้ หรือผู้ใช้คนอื่น ๆ เนื่องจากภายในอินเทอร์เน็ตจะมีสังคมอีกรูปแบบหนึ่งที่สามารถแลกเปลี่ยนความรู้ ความคิดเห็นกันบนกระดานข่าว (Bulletin board) ที่ผู้ใช้สามารถเข้าไปแสดงความคิดเห็น, ตั้งคำถาม, ตอบคำถาม ซึ่งมีชื่อเรียกได้หลาย ๆ ชื่อ ได้แก่ Usenet, Newsgroups, Webboard, Chat เป็นต้น หรือแม้แต่การส่ง e-mail ไปถามอาจารย์ผู้รู้ทางด้านนี้โดยตรงเลย ก็ได้ ในกระดานข่าวจะมีการแบ่งแยกเรื่องที่สนทนากันออกเป็นหมวดหมู่ทำให้สามารถจำกัดการสืบค้นให้ตรงกับเรื่องที่ต้องการได้ง่ายขึ้น บางแห่งก็จำเป็นต้องสมัครสมาชิกก่อนเพื่อเป็นการกรองข้อมูลที่จะลงก่อนอีกด้วย

ย้อนไปหาคำถามชาวต่างชาติที่จะเดินทางไปสนามหลวงอีกครั้ง ถ้าหาก

**ใช้การแก้ปัญหาแบบที่ 1** ก็เหมือนนักท่องเที่ยวท่านนั้นเดินเข้าไปในร้านหนังสือแล้วหยิบหนังสือนำเที่ยวประเทศไทยขึ้นมาฉบับหนึ่งภายในย่อมนจะมีเรื่องที่เกี่ยวข้องสามารถไปถึงที่หมายได้รวดเร็ว

**ใช้การแก้ปัญหาแบบที่ 2** แบบนี้นักท่องเที่ยวคนนี้จะใช้เวลาว่างมาก เที่ยวค้นคว้าเรื่องราวจากที่ต่าง ๆ ไปเรื่อย ๆ จนรู้จึกกว่าจะเจอสนามหลวงก็คงจะได้เรียนรู้ วัฒนธรรมประเพณีไทย, การคมนาคมแบบต่าง ๆ, นิสัยชาวไทย ฯลฯ อีกมากทีเดียว

**ใช้การแก้ปัญหาแบบที่ 3** แบบนี้ก็คล้าย ๆ กับนักท่องเที่ยวคนนี้ถามตำรวจท่องเที่ยวหรือจ้างมัคคุเทศก์สักคนเพื่อนำทางไปยังจุดหมาย รวดเร็วตรงประเด็นที่ต้องการแน่นอน (ถ้าไม่โดนหลอกเสียก่อน)

ดังนั้นการค้นหาเส้นทางก็แล้วแต่ความสามารถ, เวลาแต่ละคนแต่ไม่ว่าทางไหนก็พาไปสู่จุดหมายได้เช่นกัน



## เทคนิคการสืบค้นสารสนเทศโดยใช้ Search Engine

1. อย่าค้นหาด้วย Search Engine เดียวเพราะว่าไม่มี Search Engine ใดที่จะมีฐานข้อมูลของทุกเว็บไซต์ทั่วโลก ดังนั้นถ้าค้นหาไม่เจอข้อมูลที่ต้องการให้ลองไปค้นหาที่ Search Engine อื่น [1]
2. อ่านวิธีการค้นหา เพราะว่า Search Engine แต่ละตัวจะมีวิธีการค้นหาไม่เหมือนกันยิ่งเป็นการค้นหาแบบเฉพาะทางหรือแบบที่มีคำสั่งพิเศษด้วยแล้ว ถ้าสามารถอ่านวิธีการค้นหาได้ก็จะสามารถช่วยค้นหาได้เร็วขึ้นและได้ผลตามประสงค์ [1]
3. ค้นหาด้วยคำเฉพาะ เพราะยังใช้คำเฉพาะสำหรับค้นหาเท่าไร ผลลัพธ์ที่ได้ก็จะตรงตามเป้าหมายเท่านั้น เช่น แทนที่จะค้นเว็บไซต์สุนัขด้วยคำว่า dog ก็ให้ใส่พันธุ์ของสุนัขที่ต้องการลงไปด้วยอย่าง puddle dog หรือ boxer dog จะทำให้สามารถค้นหาได้ง่ายกว่า [1]
4. ใช้คำทั่ว ๆ ไปค้นหา ถ้าค้นหาด้วยคำเฉพาะแล้วไม่มีผลการค้นหา เพราะคำเฉพาะบางคำที่เฉพาะเกินไปอาจจะไม่มีอยู่ในฐานข้อมูลก็ได้ [1]
5. ใช้คำสั่ง Boolean ช่วยในการค้นหาถ้าต้องการค้นหาเว็บไซต์ด้วยการใช้คำหลาย ๆ คำผสมกันไปหรือเมื่อไม่ต้องการให้คำใดเข้ามาเกี่ยวข้องในการค้นหาก็สามารถกำหนดได้เช่นกัน [1]
6. สารสนเทศที่มักพบบ่อยจะเป็นสารสนเทศที่เป็บของผู้ให้บริการเชิงพาณิชย์ ทำให้ต้องมีค่าใช้จ่าย เมื่อนำข้อมูลมาใช้ ดังนั้นจึงควรเลือกแหล่งข้อมูลจากแหล่งที่เหมาะสมเช่น จากมหาวิทยาลัย, ห้องสมุด, หรือจากองค์กรที่ไม่หวังผลกำไร สังเกตได้จากชื่อ Domain name ที่เรียกที่มักจะไม่ลงท้ายด้วย .com
7. ถ้าจำเป็นจะต้องใช้เลือกค้นหาด้วยภาษาอื่น ๆ นอกเหนือจากภาษาอังกฤษ จะต้องเลือกใช้ Search Engine ที่สนับสนุนการค้นหาด้วยภาษานั้นด้วย เช่น Altavista และ Hotbot ที่สนับสนุนการค้นหาจากภาษาอื่น ๆ นอกเหนือจากภาษาอังกฤษ (ถ้าจะใช้ภาษาไทยต้องใช้ Search Engine ที่เป็นภาษาไทยเท่านั้น)
8. ถ้าค้นหา(ภาษาไทย) แล้วไม่พบจาก Search Engine เลยให้ใช้วิธี Surfing หรือ การสอบถามจากผู้รู้บ้างเพื่อให้ได้ข้อมูลที่เป็นแนวทางส่วนหนึ่ง
9. การค้นหาควรเริ่มจากที่ห้องสมุดในสถาบันก่อน เนื่องจากสามารถจำกัดขอบเขตการค้นหาได้ง่ายกว่า แล้วจึงค่อยขยายการค้นหาออกไปสู่อินเทอร์เน็ตหรือวิธีอื่น ๆ



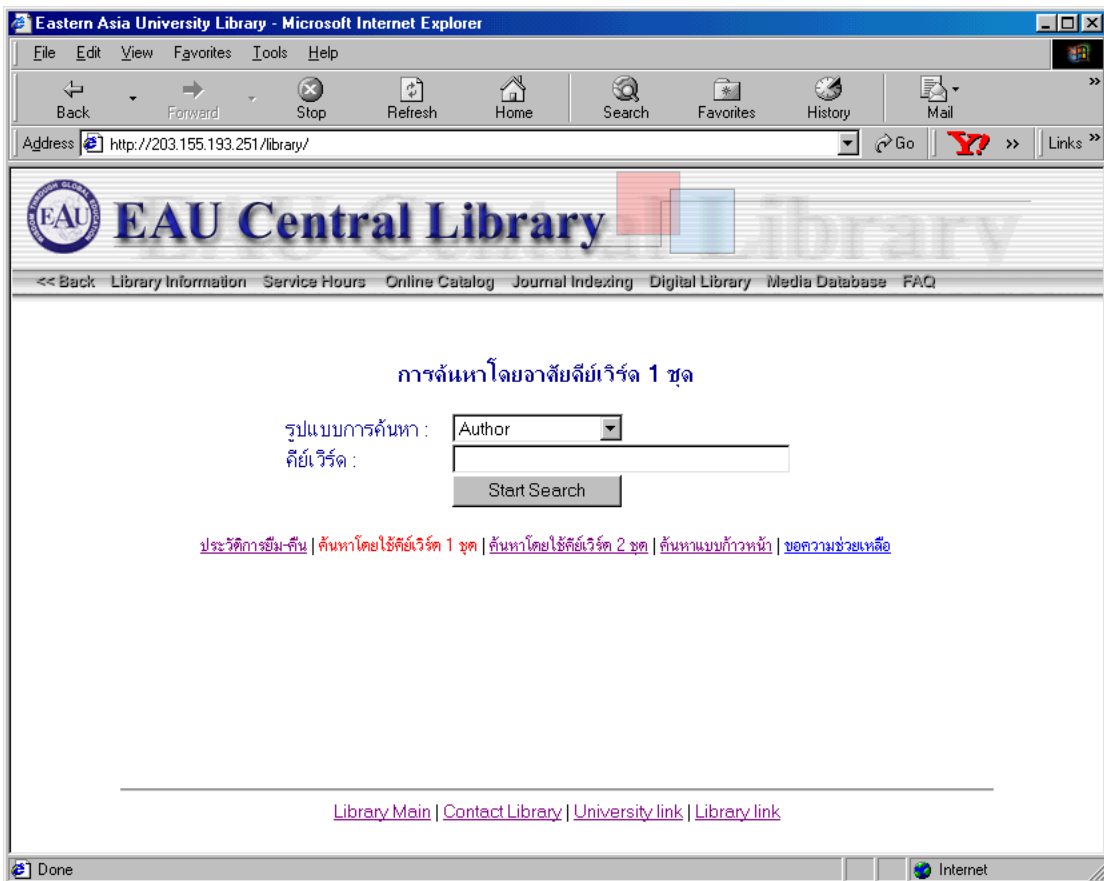
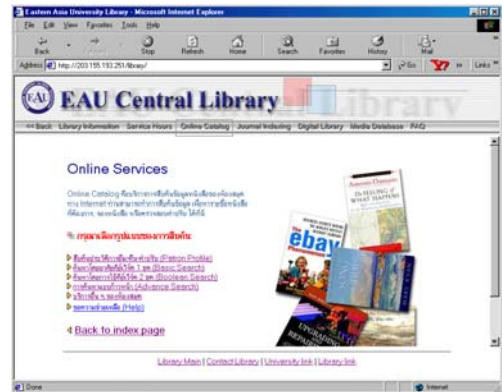
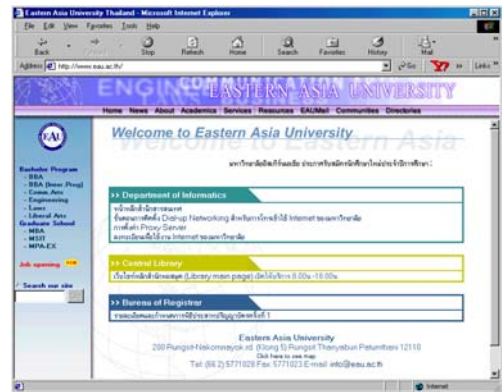
## การใช้คำสั่ง Boolean ในการช่วยค้นหาเบื้องต้น

1. And ใช้ในการกำหนดเพื่อค้นหาด้วยคำมากกว่าสองคำขึ้นไปที่อยู่ในเว็บไซต์เดียวกันการใช้งานก็ให้พิมพ์ And ลงระหว่างคำสองคำหรือระหว่างทุกคำที่ต้องการค้นหา เช่น sea AND phuket เป็นต้น บาง Search Engine ก็ใช้เครื่องหมาย + แทนคำสั่ง AND เช่น sea +phuket
2. Or ใช้ในการกำหนดเพื่อค้นหาอย่างน้อยหนึ่งคำที่กำหนดต้องอยู่ในเว็บไซต์ที่ค้นหา ด้วยการใช้คำสั่ง OR ที่ระหว่างคำเช่น phuket or songkla เป็นต้น
3. AND NOT ใช้สำหรับค้นหาเว็บไซต์ที่มีคำแรก (หน้า AND) แต่ต้องไม่มีคำที่สอง (หลัง NOT) เช่น phuket AND NOT songkla เป็นต้น บาง Search Engine ใช้เครื่องหมาย - แทนคำสั่ง AND NOT เช่น phuket -songkla เป็นต้น
4. เครื่องหมาย “ ” ใช้สำหรับการค้นหาเว็บไซต์ที่มีคำที่กำหนดทั้งประโยค เช่น “Sunset at phuket” เป็นต้น
5. เครื่องหมาย ( ) ใช้แบ่งคำสั่ง Boolean ออกเป็นส่วน ๆ เช่น kayak AND (gear OR equipment) ผลลัพธ์ที่ได้คือ เว็บไซต์ที่มีคำว่า kayak และคำว่า gear หรือคำว่า equipment หรือ ทั้ง gear และ equipment อยู่ด้วย เป็นต้น
6. เครื่องหมาย \* ใช้สำหรับค้นหาเว็บไซต์ที่มีส่วนหนึ่งของคำที่กำหนด และอาจจะตามด้วยตัวอักษรอื่นก็ได้ เช่น kayak\* ผลลัพธ์ที่ได้เป็นไปได้ทั้งเว็บไซต์ที่มีคำว่า kayak, kayaks, kayaked, kayaking และอื่น ๆ

ตัวอย่างการใช้ Search Engine เพื่อสืบค้นสารสนเทศในระบบอินเทอร์เน็ต

กำหนดให้ เป็นผู้ที่ไม่มีความรู้ด้านการเลี้ยงบอนไซมาก่อนแต่ต้องการอยากรจะเลี้ยง ทำให้มีความต้องการข้อมูลเกี่ยวกับการเลี้ยงบอนไซในประเทศไทยและวิธีการเลี้ยง จะสามารถทำอย่างไรได้บ้างถ้ามีการสืบค้นจากอินเทอร์เน็ตเป็นทางเลือกทางเดียว

1. ก่อนอื่นขอแนะนำให้ไปที่ห้องสมุดก่อน เช่นขณะนี้อยู่มหาวิทยาลัยอีสเทิร์นเอเซียก็สืบค้นจาก Website ห้องสมุดถ้าไม่รู้ก็เข้าไปที่ [www.eau.ac.th](http://www.eau.ac.th) ก่อนไปที่ Service แล้วเว็บนี้ก็จะนำไปสู่ [www.library.eau.ac.th](http://www.library.eau.ac.th) แล้วเข้าไปที่หัวข้อ Online Catalog แล้วลองสืบค้นคำว่า bonzi หรือ บอนไซ (ควรจรรู้ข้อมูลบางอย่างเช่นชื่อบอนไซที่เขียนอย่างถูกต้องหรืออื่น ๆ บ้าง)



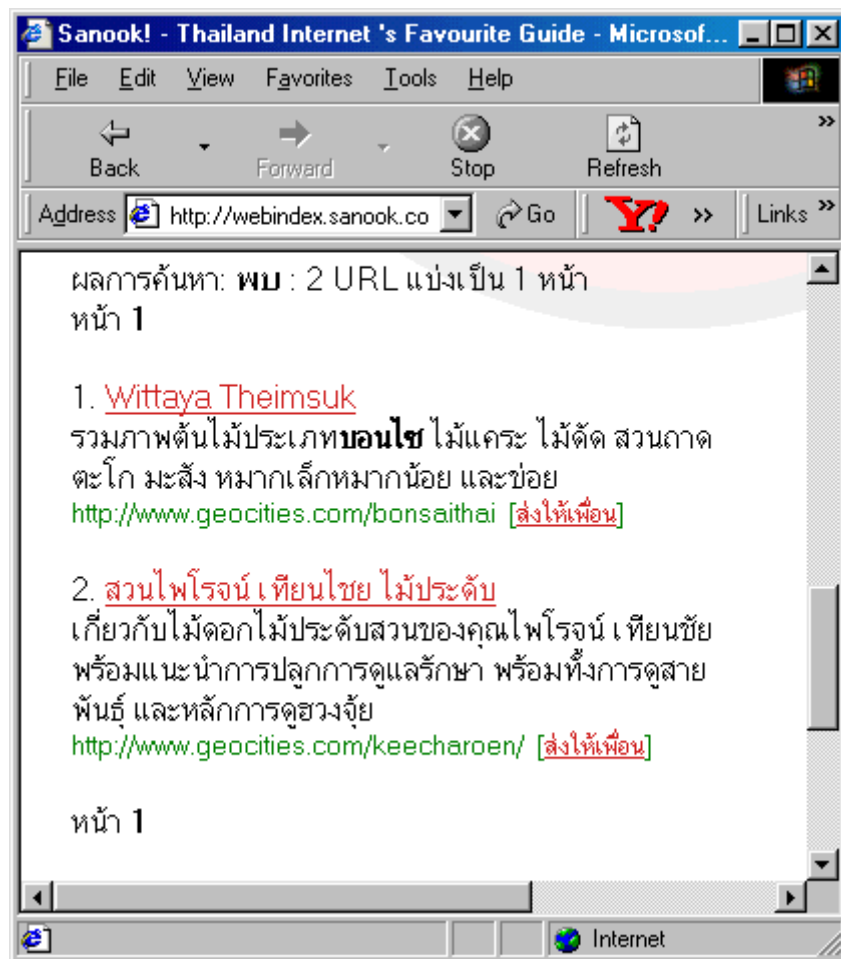


- เมื่อลองพิมพ์ ทั้งคำว่า bonzi และ บอนไซดูแล้วปรากฏว่าไม่สามารถหาหนังสือที่เกี่ยวข้องกับเรื่องนี้ได้เลย
- ขั้นต่อไปลองไปเว็บท่า (Portal) ที่ดัง ๆ ในประเทศไทยเป็นอันดับถัดไป ในที่นี้จะขอไป Website : [www.sanook.com](http://www.sanook.com) แล้วลองใช้บริการค้นหา โดยพิมพ์คำว่า bonzi หรือ บอนไซ ลองผิดลองถูกไปก่อน แล้วก็นั่งรออย่างใจเย็น





4. เมื่อใช้คำว่า “บอนไซ” ทำให้สามารถค้นหาเจอ Website 2 แห่งด้วยกัน



5. เมื่อเปิดไปทั้ง 2 แห่งถ้าหากได้ข้อมูลที่พอใจแล้วก็ป็นอันเสร็จสิ้นการค้นหา เนื่องจากเมื่อเปิดไปแล้วจะพบกับการ link ไปยังเว็บไซต์ต่างประเทศหลายแห่งน่าสนใจ ถ้าต้องการข้อมูลมากกว่านี้ก็ต้องค้นหาต่อไป จนกว่าจะเจอข้อมูลที่ถูกต้อง
6. อย่าลืมฝึกภาษาอังกฤษให้แข็งแรง ไปพร้อม ๆ กับการเริ่มใช้อินเทอร์เน็ตด้วยเนื่องจากภาษาอังกฤษเป็นภาษาหลักที่ใช้สำหรับการสื่อสารกันในโลกอินเทอร์เน็ต

การกำหนดให้ ต้องการค้นหาข้อมูลเกี่ยวกับภาพยนตร์ เรื่องราว ต่าง ๆ เกี่ยวกับนิยายเรื่อง Starwar episode II จะต้องทำอย่างไร

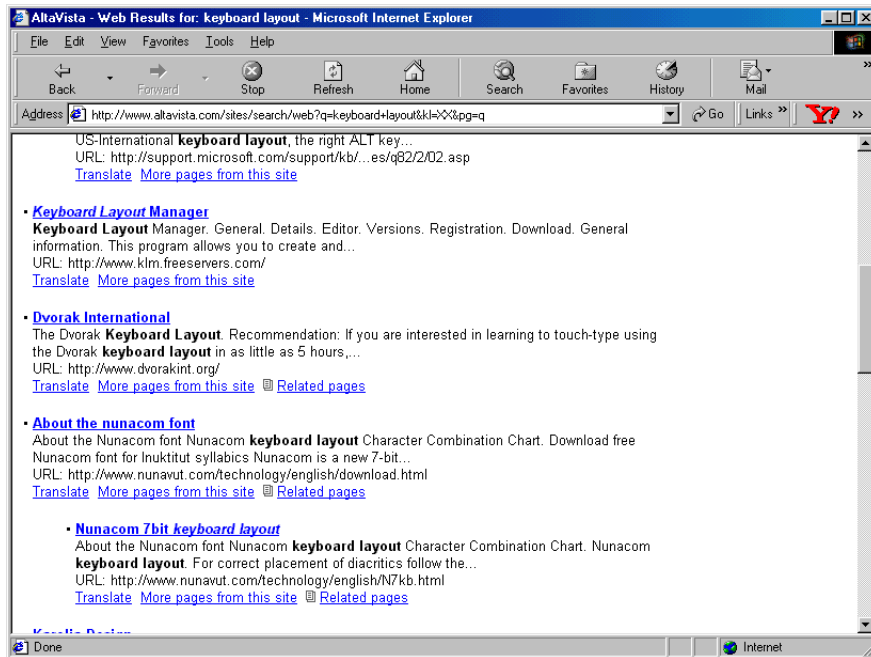
1. เมื่อปัญหาคือนิยาย หรือ ภาพยนตร์ที่เป็นของต่างชาติเพราะฉะนั้นจำเป็นจะต้องใช้เครื่องมือค้นหาที่เป็นภาษาอังกฤษแล้ว แต่ก่อนอื่น Starwar เป็นภาพยนตร์ที่ดังมากน่าจะมี Website ที่มีเรื่องราวเกี่ยวกับเรื่องนี้มากมายและมีชื่อง่าย ๆ ก่อนอื่นให้ลองดูว่ามี Website : [www.starwar.com](http://www.starwar.com) หรือไม่ก่อน ปรากฏว่ามีดังภาพ



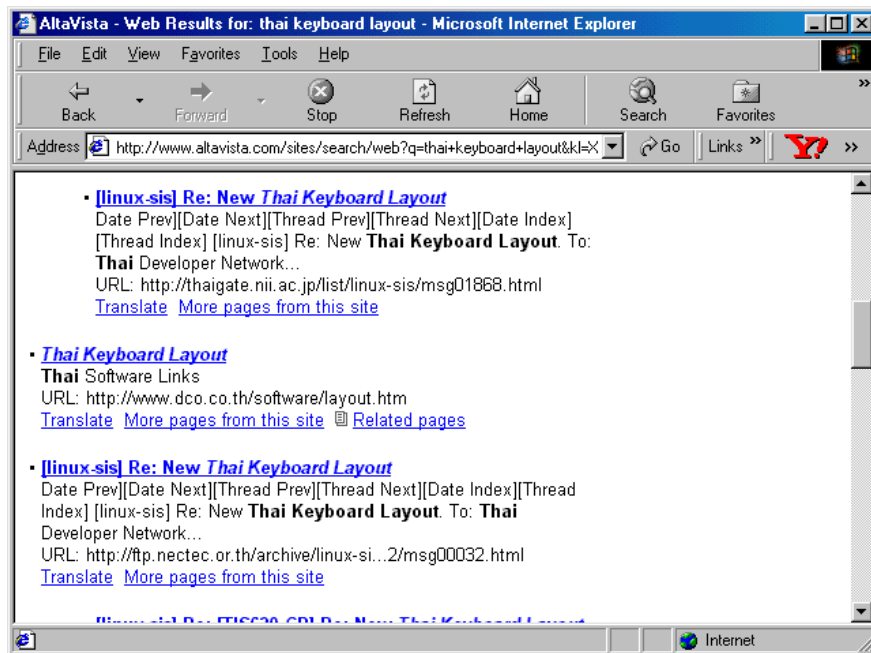


การกำหนดให้ ค้นหาภาพการวางตัวอักษรลงบน keyboard ที่เป็นภาษาไทย

1. ขั้นนี้ค่อนข้างยาก ลองเปลี่ยนมาค้นหาด้วย Search Engine ดูบ้างให้เข้าไปที่ Altavista.com (ไม่จำเป็นจะต้องเข้าไปที่นี้ก็ได้แล้วแต่ความคุ้นเคยหรือความชอบ หรือผลลัพธ์การค้นหาจะดีกว่า)
2. ให้ใช้คำว่า “keyboard layout” พิมพ์ลงไปในช่อง Search for: แล้วกดปุ่ม Search จะได้ผลลัพธ์ดังนี้



3. จะพบว่าผลลัพธ์ไม่ได้ตรงกับความต้องการเลย ให้ลองเปลี่ยนคำค้นหาเป็น “thai keyboard layout” แล้วค้นหาใหม่ จะเจอผลลัพธ์ที่ดีขึ้น





4. ถ้าเข้าไปที่ [www.dco.co.th/software/layout.htm](http://www.dco.co.th/software/layout.htm) จะพบกับหน้าจอการจัดปุ่มต่าง ๆ บน keyboard ภาษาไทยได้

